

## CONSEIL DE QUARTIER DU CENTRE VILLE DU 13 OCTOBRE 2017

### 1. PRESENTATION DU PROJET 45 RUE FRANCOEUR « STATION IL FRANCE » PAR M. MATHIEU

*Projet n'ayant pas encore fait l'objet d'un permis de construire délivré. Les plans seront consultables après délivrance du permis de construire.*

#### VUE PROJETEE AVENUE MARMONT / RUE FRANCOEUR



Présentation du projet de commerces alimentaires avec des places de stationnement dédiées.

Une réunion d'information sera organisée une fois le permis de construire délivré.

La durée des travaux est d'environ 4 mois. La dépollution et le désamiantage est à la charge de M. MATHIEU.

Le choix des commerces sera fait par M. MATHIEU en concertation avec la commune.

### 2. RETOUR SUR LES INONDATIONS DE JUIN 2016 : POINT SUR L'ASSAINISSEMENT PAR MME REINIER DU SIVOA

#### Maillage de l'antenne de Ris vers l'antenne de Grigny

- Objectif : délester l'antenne de Ris surchargée par temps de pluie vers l'antenne de Grigny.



### PLANNING 2016-2017

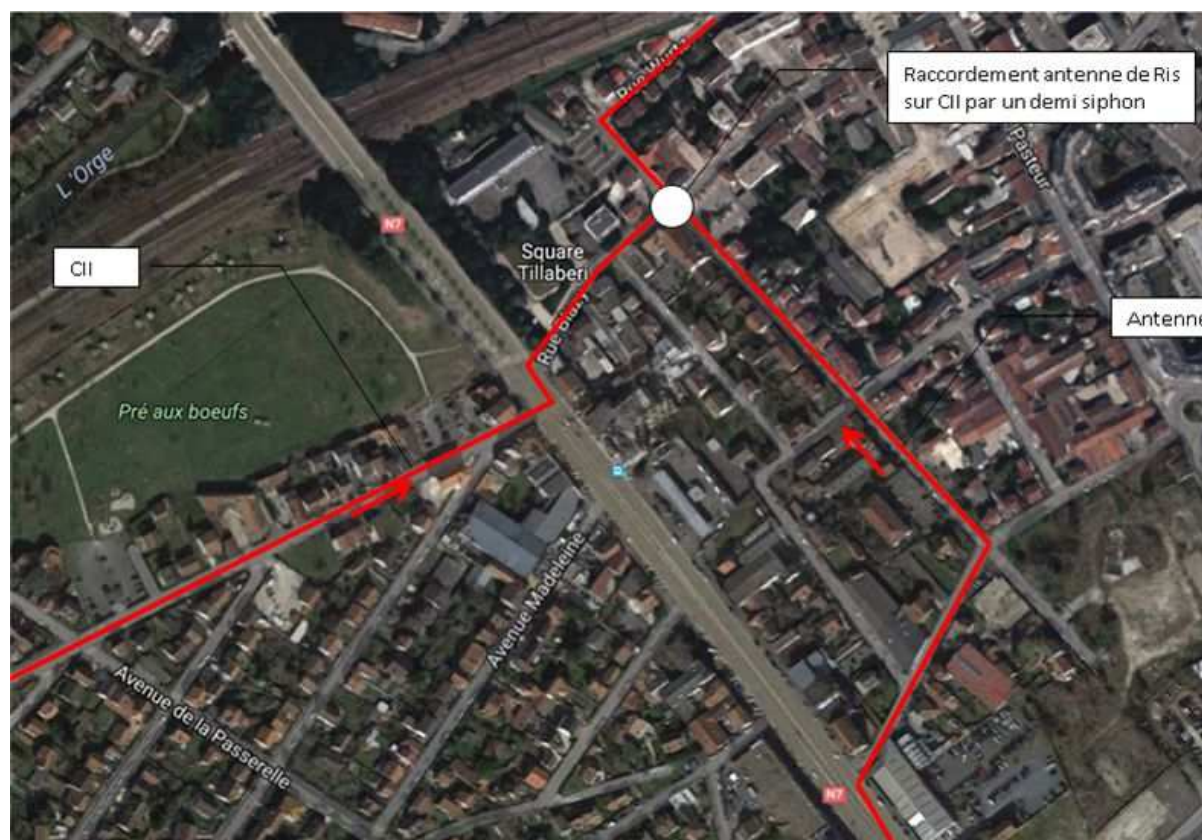
- A la suite de la crue de juin 2016, réalisation d'une étude hydraulique permettant le dimensionnement du dispositif de pompage ;
- Echanges avec l'EPT Grand Orly Seine Bièvre et le service urbanisme de Viry-Chatillon pour l'occupation de l'extrémité du parking Octave Longuet ;
- Réalisation des études géotechniques et topographiques

### PLANNING 2017-2018

- Finalisation du dossier technique
- Rédaction du dossier de demande de subventions
- Rédaction du dossier de consultation aux entreprises
- Réalisation des travaux à compter de mai 2018
- Mise en service septembre 2018

## Poste de relèvement en aval de l'antenne de Ris

- Objectif : supprimer le raccordement par demi-siphon de l'antenne de Ris vers le collecteur intercommunal.



### PLANNING 2016-2017

- La suite de la crue de juin 2016, réalisation d'une étude hydraulique permettant le dimensionnement du dispositif de pompage ;
- Echanges avec l'EPT Grand Orly Seine Bièvre et le service urbanisme de Viry-Chatillon pour l'occupation de l'extrémité du parking WURTZ.

### PLANNING 2017-2018

- Réalisation des études géotechniques et topographiques ;
- Finalisation du dossier technique ;
- Rédaction du dossier de demande de subventions ;
- Rédaction du dossier de consultation aux entreprises ;
- Réalisation des travaux à compter d'octobre 2018 pour 4 mois ;
- Mise en service début 2019

## Travaux de réfection des piedroits du canal de la morte rivière rue du Gué Héron / Alsace Lorraine

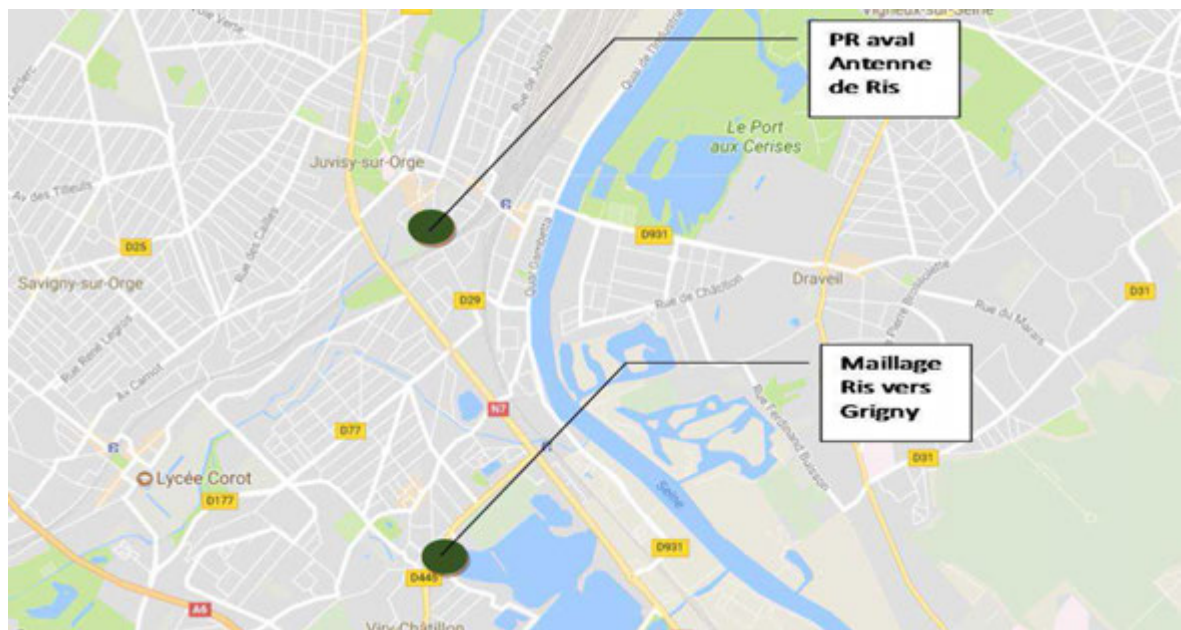
- Objectif des travaux : réfection par projection de béton (armé ou non) pour éviter les infiltrations d'eau et redonner une condition structurante à l'ouvrage.



### PLANNING 2017-2018

- Novembre 2017 : analyse résiduelle de la capacité structurante de l'ouvrage avec réalisation de carottage ;
- Début décembre 2017 : avant-projet permettant de confirmer la technique de réhabilitation retenue ;
- Début 2018 : phase PRO, rédaction du dossier de consultation des entreprises, dossier de demande de subventions, autorisation administrative pour intervention dans le lit de la Morte Rivière ;
- Début des travaux printemps 2018 pour environ 4 mois.

**Plan de situation du poste de refoulement permettant le maillage de l'Antenne de Ris avec l'Antenne de Grigny et du poste de relèvement en aval de l'antenne de Ris.**



## REPONSES A QUESTIONS

- L'antenne de Grigny ne sera pas pénalisée
- Les travaux sur Octave Longuet seront enterrés sur les espaces verts avec un regard
- Des places de parking seront supprimées pendant les travaux
- La taxe d'assainissement est la plus basse des 24 communes mais avec le plus de kilomètres de voirie. L'augmentation de la taxe n'est pas prévue pour le moment.
- Recherche de tous les mauvais branchements sur la commune : travail de longue haleine avec des contrôles de conformité assainissement avec un clapet anti-retour.

### 3. TRAVAUX EN COURS ET A VENIR

- **Travaux ENEDIS sur la RN7** : remplacement d'un câble électrique pour renforcer le réseau depuis Grigny jusqu'à Juvisy. Les travaux se feront sous trottoir ou sous stationnement. Il y aura une traversée de chaussée au niveau du croisement du bras mort de l'Orge. Les travaux débutent le 9 octobre à Grigny et devraient impacter Viry-Chatillon vers le 11 novembre, pour une durée de 1 mois. Des flyers d'information seront distribués.
- **Travaux EDF (RD 445 /Octave Longuet / Bas Chaumiers / cimetière de Grigny)** : chantier sous chaussée sur 2018
- **Coupe des arbres du parking du Parc Leblanc, rue Comte de Lambert** : travaux faits par l'Unité Technique de l'EPT GOSB, pour éviter la chute des arbres (dont les racines sont peu profondes) lors de vents violents.

### 4. TEMPS D'ECHANGE

- **Restaurant KYO WOK GRILL (en lieu et place du FLUNCH)** : l'ouverture après l'avis favorable de la sous-commission départementale de sécurité incendie
- **Eglise Saint-Denis** : les travaux faits il y a une dizaine d'années (injection de béton) ont créé une importante pression sur la structure du bâtiment qui fait que le bâtiment ne bouge plus de la même façon et est fragilisé. Aujourd'hui, les études cherchent à trouver un moyen de la faire « bouger » de la même façon qu'auparavant, de supprimer la fragilité actuelle. Cela implique des subventions pour pouvoir faire les travaux.
- **Stationnement Eglise Saint-Denis** : demande de panneaux d'interdiction de stationner ou du moins de réglementer le stationnement sur ce lieu, devenu un véritable parking.
- **Nettoyage des rues** : problèmes de nettoyage avenue de la République, particulièrement lors de la période des chutes des feuilles. Rappel concernant le nettoyage des trottoirs qui doit être fait par les riverains devant leur propriété.

- **Bâtiment CPAM** : depuis la fermeture de l'établissement, la commune a essayé de trouver des solutions pour permettre aux riverains d'avoir un site d'accueil « CPAM » mais les demandes restent sans réponse.
- **Boulevard Husson** : problèmes de stationnement et de nuisances liés à l'épicerie. Une proposition sera envoyée aux riverains avec une demande de retour pour avis. Il est demandé une certaine tolérance en ce qui concerne les livraisons. Pour rappel, l'épicerie est autorisée à rester ouverte jusqu'à 22h30.
- **« STOP » boulevard Husson** : non respecté et dangereux. Revoir ce croisement.
- **Rue Maurice Sabatier** : le stationnement sauvage empêche les véhicules d'urgence de passer au niveau du numéro 13. Problèmes de vitesse et de nuisances sonores. Questionnement sur la création d'une « zone piétonne » : réflexion en partenariat avec les riverains.
- **« STOP » rue Nungesser et Coli / allée des Sources** : problème de brise-vue qui empêche la vision et qui oblige les voitures à s'avancer. Un essai sera proposé afin d'améliorer cette intersection.
- **Rue Marc Sangnier** : le stationnement sur les trottoirs oblige les piétons à marcher sur la voirie et l'étroitesse de la voirie ne permet pas le stationnement sur celle-ci. Problèmes d'évacuation d'eau.
- **Rues du Parc, Berthier, Château, Coteau, Chemin des Rois, Beau-Bourgeon, Octave Longuet** : après restitution en réunion de concertation, du 13 septembre 2017, des tests effectués du 19 juin au 2 juillet sur les problèmes de vitesse, il a été décidé de faire de nouveaux tests à partir du 2 novembre sur une période de 2 mois. Une nouvelle réunion de restitution sera faite début 2018.
- **La fibre optique** :
  - Technique:
    - 19 armoires sont ouvertes à la commercialisation, soit environ 2000 prises sur les 15000 du territoire ;
    - 5 nouvelles armoires devraient être ouvertes à la commercialisation en septembre et octobre ;
    - aujourd'hui le déploiement ne concerne que le sous terrain ;
    - La commercialisation de l'ensemble du sous terrain devrait intervenir pour mi-2018 ;
    - Pour l'aérien les études de SFR à ENEDIS vont être transmises à partir de mars 2018 ;
    - Les prestataires CAP-COM et SFR indiquent que l'aérien devrait être ouvert à la commercialisation fin 2019 ;
    - Les prises aériennes représentent environ 20% des prises de l'ensemble du territoire.

- **Commercialisation :**
  - SFR-Capcom a débuté la campagne de commercialisation début aout 2017 ;
  - Seules les armoires ouvertes à la commercialisation seront concernées par le raccordement ;
  - Seuls les opérateurs SFR et orange sont susceptibles de pouvoir proposer de la fibre à la commercialisation - les autres opérateurs (FREE, BOUYGUES,...) doivent voir avec SFR pour disposer de points d'implantation dans les armoires.

D'une façon générale pour contractualiser ou échanger avec SFR, téléphoner au 1023 ou 1099.

En cas de défaillances de SFR ou de problématiques relevées, informer la ville par le biais de la boîte des conseils de quartier.

- **Stationnement sauvage** : la police municipale est de plus en plus sollicitée malgré les verbalisations. Rappel de l'importance de respecter les règles de stationnement pour éviter de créer des zones de danger et permettre une meilleure circulation des personnes et des véhicules.
- **Voitures tampons dans les copropriétés privées** : les syndicats doivent faire la demande d'enlèvement.
- **Conteneurs relais** : 4 conteneurs relais pour les textiles sont installés sur la commune sur les lieux suivants :
  - Centre Technique Municipal : 20 av. André Malraux
  - Espace E. Delfour : 36 av. des Sablons
  - Gymnase J. Verne : 5 av. Jean Charcot
  - Parking Piscines municipales : 23 rue O. Longuet

Rappel : L'adresse mail « **conseils.quartier@viry-chatillon.fr** » des conseils de quartiers est utilisable pour les problèmes rencontrés au quotidien.